



CRETL

Propostas de

Políticas Públicas

PARA A PRIMEIRA

INFÂNCIA

REALIZAÇÃO



CINTERCOOP
Centro Internacional de Cooperação
para o Desenvolvimento

APOIO



PREFEITURA MUNICIPAL DE
TRÊS LAGOAS
MAIS DESENVOLVIMENTO PARA TODOS

PARCERIA



PETROBRAS

*“A construção de políticas eficazes requer a **voz e a colaboração** de todos os **membros da comunidade.**”*

Scharnik, Gilbert



O Centro de Referência Esportiva e Educacional de Três Lagoas (CRETL), ofereceu uma metodologia abrangente para o **cuidado com a primeira infância**, se posicionando como um catalisador para o desenvolvimento integral dessas crianças na construção de **políticas públicas** sólidas e eficazes para o município neste segmento.

Ao alinhar-se aos **Objetivos de Desenvolvimento Sustentável (ODS)** da Agenda 2030 da ONU, essa metodologia visou atingir metas específicas, enfatizando a importância de abordagens integradas para promover a educação infantil de qualidade e **reduzir desigualdades** na primeira infância.

O **Direito de Brincar**, um elemento-chave dessa metodologia, foi reconhecido como vital para o desenvolvimento integral, estimulando a criatividade, a socialização e a construção do conhecimento. Essa visão ressoa com a Convenção sobre os Direitos da Criança, enfatizando que o brincar não é apenas um luxo, mas sim um **direito essencial** para o desenvolvimento pleno das crianças.

O Projeto CRE Três Lagoas não apenas promoveu a prática do brincar, mas também atuou como um **agente informador**. Ao oferecer informações sobre direitos e serviços disponíveis nas áreas de assistência social, saúde e educação infantil, o projeto capacitou os participantes a se tornarem defensores informados dos direitos da criança.



Adicionalmente, a participação ativa da comunidade, incluindo **figuras paternas e maternas**, na construção do Plano Municipal da Primeira Infância de Três Lagoas, refletiu o compromisso com a participação democrática.



Todas as atividades levaram em conta a presença da criança como forma de motivar e mobilizar os participantes para a atenção necessária durante todo o tempo em que se realizou a oficina. Durante as atividades, destacaram-se nos principais eixos relacionados às questões relacionadas com os direitos da primeira infância, e a partir das contribuições dos participantes, foi organizado um conjunto de **propostas de Políticas Públicas Municipais** para o Fortalecimento do Plano Municipal da Primeira Infância para o Município de Três Lagoas.

Todos os grupos foram acompanhados diretamente pela **Coordenação Pedagógica** do Projeto, disponível para ajudar em eventuais problemas ou dificuldades que as famílias participantes compartilharam durante a realização das atividades.



O Projeto CRE Três Lagoas emerge como uma valiosa **tecnologia social** destinada a promover aprimoramentos na qualidade da educação, desempenhando, assim, um papel fundamental na introdução de uma **metodologia inovadora** de aprendizagem. Além disso, busca preparar **famílias** e **educadores** da primeira infância, envolvendo crianças, adolescentes e jovens, estabelecendo uma sinergia e proporcionando oportunidades de aprendizado significativo. Seu enfoque abrange o campo do **esporte educacional**, bem como atividades de **edutretenimento**, **educomunicação** e **educação ambiental**, objetivando reduzir disparidades e ampliar a capacidade de aprendizagem em comunidades e entre crianças e adolescentes em situação de vulnerabilidade.



Neste contexto, o projeto se destaca como uma estratégia de reconstrução dos caminhos educativos, alinhando-se de forma mais eficaz às demandas contemporâneas. Sua abordagem visa proporcionar acesso a experiências educativas criativas e inovadoras que apoiem o desempenho escolar, reduzam as desigualdades de aprendizagem e favoreçam o processo de aprendizagem. O Centro de Referência Esportiva e Educacional de Três Lagoas, assume, portanto, um papel estratégico na resolução de desafios reais enfrentados no **âmbito escolar e familiar**.

Contribuindo para a formação e qualificação de novas propostas locais, o projeto busca não apenas realizar, mas também reduzir as discrepâncias de aprendizado, assegurando um ambiente propício para a promoção do **Desenvolvimento Sustentável** e dos **Direitos Humanos**.

Os temas abordados refletem o compromisso do projeto com os princípios fundamentais relacionados à Primeira Infância e ao Desenvolvimento Sustentável. Entre esses temas, destacam-se:



Os Direitos da Primeira Infância

Enfatizando a importância de garantir os direitos fundamentais das crianças desde os primeiros anos de vida.

Desenvolvimento Infantil

Abordando estratégias e práticas que promovam um desenvolvimento saudável e integral das crianças.

O Legado Familiar

Reconhecendo a influência positiva que as famílias exercem no desenvolvimento das crianças e na construção de um legado familiar.

O Tempo de Cuidar

Destacando a importância do tempo dedicado aos cuidados e à atenção individualizada na primeira infância.

O Conviver sem Violência

Promovendo um ambiente seguro e livre de violência para o crescimento saudável das crianças.

A Importância de Brincar

Sublinhando o papel crucial do brincar no desenvolvimento cognitivo, emocional e social das crianças.

A Saúde da Família

Integrando a promoção da saúde familiar como parte essencial do bem-estar infantil.

Memórias da Família

Explorando a importância de construir memórias positivas e significativas na infância para um desenvolvimento saudável.






Ao adotar uma abordagem abrangente, o CRETL propôs e contribuiu para a formação de uma base sólida de **conhecimentos** para as **famílias**, aprimorando suas habilidades e competências no cuidado integral de seus filhos na **Primeira Infância**, beneficiando assim não só as crianças de hoje como as **gerações futuras**.

“A infância é um período único e crucial para o desenvolvimento humano, exigindo abordagens educacionais que respeitem e promovam a singularidade de cada criança.”

Didonet, Vital



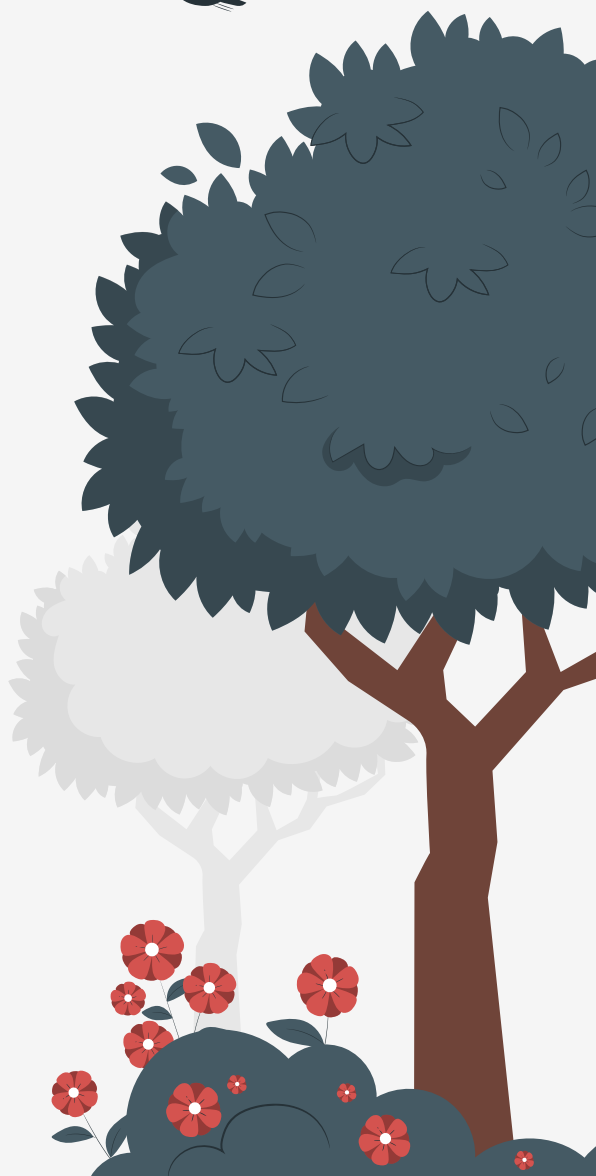
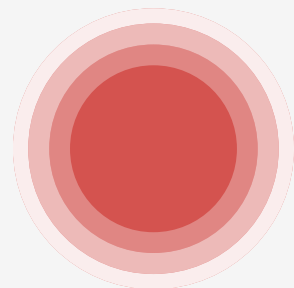
Objetivos de Desenvolvimento Sustentável (ODS)

Os Objetivos de Desenvolvimento Sustentável são um **apelo global** à ação para **acabar** com a **pobreza**, **proteger** o **meio ambiente** e o **clima** e garantir que as pessoas, em todos os lugares, possam desfrutar de **paz** e de **prosperidade**. Estes são os objetivos para os quais as Nações Unidas estão contribuindo a fim de que possamos atingir a Agenda 2030 no Brasil.

São **17 objetivos** e **169 metas** de ação global para alcance até 2030, em sua maioria, abrangendo as dimensões ambiental, econômica e social do desenvolvimento sustentável, de forma integrada e inter-relacionada. Guiados pelas metas globais, espera-se que os países definam as suas metas nacionais, de acordo com as suas circunstâncias, e as incorporem em suas políticas, programas e planos de governo.

Agenda 2030 • ODS completa

ACESSE AQUI



Nosso Projeto está fundamentado em 5 objetivos destacados abaixo:

ODS's e Primeira Infância

As ações do CRETL visam melhorar a **autoestima**, o **autocuidado** e as práticas previstas no Sistema de Garantia e Direitos das Crianças e Adolescentes, na **Constituição Federal** e no **Estatuto da Criança e do Adolescente**. Dessa forma o Projeto contribui para este processo de construção de um espaço saudável, com bem estar para famílias e para a sociedade, estimulando comportamentos saudáveis.

As ações apoiam o processo de desenvolvimento **cognitivo, físico e psicológico** das crianças na primeira infância, suas famílias, adolescentes, jovens, promovendo o desenvolvimento de habilidades e competências para a vida conforme consolidado nas melhores práticas de ensino e aprendizagem e baseados nos **pilares da educação** da UNESCO e nos parâmetros e práticas de educadores para maior desempenho e foco na aprendizagem dos alunos nas escolas.

O projeto atua para consolidar práticas inclusivas de **gênero**, incorporando a diversidade e a difusão de ações de **empoderamento** de gênero e de não discriminação. Desse modo contribui para quebrar estigmas e processos tanto no âmbito social quanto familiar.

O Centro de Referência Esportiva e Educacional trabalha a **educação ambiental** e os parâmetros da sustentabilidade por meio de atividades que dão conteúdo significativo para fortalecer boas praticas de **proteção** e **preservação** dos espaços no contexto sócio ambiental e ainda oferece processos de fortalecimento de vínculos com as comunidades e seus territórios.

As ações do projeto se organizam para promoção de um **espírito de paz, garantia de dignidade, combate a toda forma de violência, preconceito e justiça social**, comprometendo-se a garantir a **inclusão** dos mais **vulneráveis** e estimular práticas eficazes de promoção de direitos em consonância com as políticas públicas locais e nacionais, contemplando os seguintes objetivos em suas práticas:

ODS 3 Saúde e Bem Estar

ODS 4 Educação de Qualidade

ODS 5 Igualdade de Gênero

ODS 11

Cidades de Comunidades Sustentáveis

ODS 16

Paz, Justiça e Instituições Eficazes

Propostas de Políticas Públicas

As propostas apresentadas, são fruto da contribuição individual e coletiva de figuras **maternas e paternas**, educadores e comunidade, que abrangem uma ampla gama de desafios e necessidades enfrentados. Sendo assim, suas participações vêm indicar e apontar **caminhos** para o desenvolvimento de **políticas públicas** mais abrangentes e eficazes na promoção do bem-estar da **primeira infância** de forma representativa.

Ao todo foram encaminhadas formalmente para o Comitê Gestor do Plano Municipal da Primeira Infância de Três Lagoas, e aqui registradas, **55 demandas** das comunidades:

29 Políticas Públicas

17 Sugestões Individuais

9 Declarações Coletivas



DIREITOS

DA PRIMEIRA

INFÂNCIA

Subsídios para Alimentação Infantil

Criar programas de subsídio para garantir que crianças em situação de vulnerabilidade tenham acesso a alimentação balanceada e nutritiva.

Capacitação para Pais e Cuidadores

Implementar programas educacionais para ensinar pais e cuidadores sobre desenvolvimento infantil, nutrição e práticas parentais positivas.

Acesso a Materiais Educativos

Disponibilizar kits de livros e materiais didáticos para famílias, incentivando o aprendizado e a leitura desde cedo.

Flexibilidade no Trabalho

Incentivar práticas de trabalho flexíveis e licenças parentais estendidas para pais e mães de crianças pequenas.

Transporte Escolar e Transporte Público

Melhorar o acesso ao transporte escolar e transporte público para famílias em áreas carentes e áreas rurais, facilitando a locomoção a serviços essenciais.

DESENVOLVIMENTO INFANTIL

Educação Financeira para Pais

Oferecer cursos de educação financeira para ajudar pais em situação de vulnerabilidade a gerir o orçamento familiar.

Ampliação de Creches Públicas

Construir e expandir creches públicas de qualidade em comunidades carentes, proporcionando um ambiente seguro e estimulante para crianças.

Programas de Saúde Materno-Infantil

Oferecer cuidados médicos gratuitos para mães gestantes e crianças, incluindo exames pré-natais, vacinas e acompanhamento pediátrico regular.

Apoio Psicológico e Social

Oferecer serviços de aconselhamento e apoio psicológico para pais e crianças, promovendo o bem-estar mental e emocional.

Subsídio para Mães Trabalhadoras

Criar políticas de auxílio financeiro para mães que trabalham, ajudando no custo de cuidados com as crianças.

LEGADO

FAMILIAR

Programas de Habitação Acessível

Facilitar o acesso à habitação segura e adequada para famílias com crianças pequenas.

Inclusão de Crianças com Deficiências

Desenvolver programas inclusivos para crianças com deficiências, garantindo acesso à educação e cuidados especiais.

Apoio a Famílias Monoparentais

Implementar programas específicos de apoio para famílias monoparentais, reconhecendo seus desafios únicos.

Programas de Mentoria e Apoio Comunitário

Estabelecer redes de mentoria e apoio comunitário para conectar famílias em situação de vulnerabilidade com recursos e orientações.

TEMPO

DE CUIDAR

Acesso a Atividades Extracurriculares

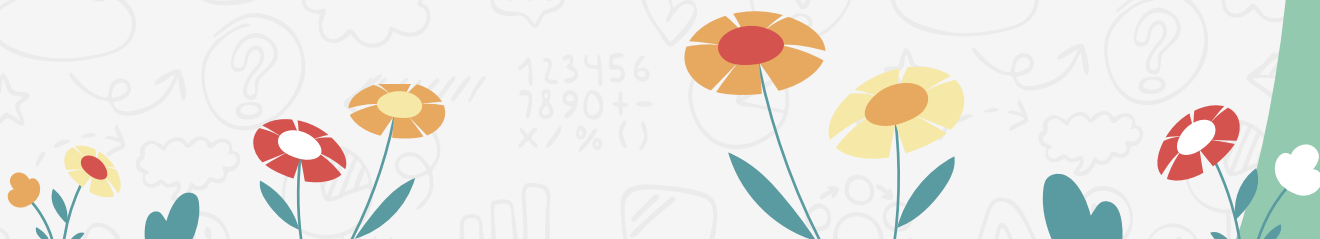
Fornecer programas extracurriculares acessíveis, como artes e esportes, para promover o desenvolvimento integral da criança.

Programas de Letramento Familiar

Promover a ação de letramento entre pais e filhos, oferecendo oficinas e recursos para fortalecer as habilidades de leitura e escrita em casa.

Avaliação e Monitoramento Constante

Implementar uma estrutura de monitoramento e avaliação para garantir a eficácia e a responsabilidade dessas políticas, permitindo ajustes conforme necessário.



CONVIVER

SEM

VIOLÊNCIA

Combate à Violência Doméstica

Fortalecer políticas de prevenção e resposta à violência doméstica, protegendo crianças e suas famílias.

Fomento ao Emprego Local

Incentivar a criação de empregos nas comunidades carentes, facilitando o acesso dos pais a oportunidades de trabalho.



IMPORTÂNCIA DO BRINCAR

Formação Continuada de Educadores

Criar programas de capacitação e formação continuada para educadores da primeira infância, visando atualização pedagógica, troca de experiências e acesso a novas metodologias.

Infraestrutura Adequada

Investir na construção e manutenção de espaços educativos adequados para as crianças, como creches e pré-escolas, com estruturas físicas e materiais adequados.



SAÚDE DA FAMÍLIA

Fortalecimento do Prog. de Educação em Tempo Integral

Ampliar o programa de educação em tempo integral, oferecendo atividades complementares enriquecedoras para as crianças.

Estímulo à Leitura

Implementar programas de estímulo à leitura desde a primeira infância, com a criação de bibliotecas nas escolas e a realização de atividades lúdicas relacionadas à leitura.

Educação Alimentar e Nutricional

Promover a educação alimentar e nutricional nas escolas da primeira infância, incentivando hábitos alimentares saudáveis.

Programas de Estímulo ao Desenvolvimento Infantil

Implementar programas de estímulo ao desenvolvimento cognitivo, motor e socioemocional das crianças, por meio de atividades adequadas para cada faixa etária.

MEMÓRIAS

DA FAMÍLIA

Inclusão de Crianças com Deficiência

Promover a inclusão de crianças com deficiência, assegurando recursos e profissionais de apoio especializados.

Programas de Atenção às Famílias

Criar programas de apoio e orientação às famílias, oferecendo suporte psicológico, orientações sobre desenvolvimento infantil e acesso a serviços sociais.

Ampliação da Licença-Maternidade e Paternidade

Buscar ampliar a licença-maternidade e paternidade, garantindo mais tempo para que os pais possam estar presentes nos primeiros meses de vida da criança.

Monitoramento e Avaliação Contínua

Implementar programas de estímulo ao desenvolvimento cognitivo, motor e socioemocional das crianças, por meio de atividades adequadas para cada faixa etária.



Observações e Sugestões Individuais:



- 1** Fortalecer a atenção à saúde mental de crianças e adolescentes
- 2** Investir em áreas de lazer para crianças
- 3** Ampliar a oferta de médicos pediatras
- 4** Melhorar a qualidade e a segurança nas escolas e CEIs
- 5** Oferecer mais atividades culturais e esportivas
- 6** Buscar parcerias público-privadas para investimentos
- 7** Melhorar a infraestrutura de postos de saúde
- 8** Proporcionar mais oportunidades de emprego
- 9** Implementar cursos de qualificação para jovens
- 10** Incentivar a participação ativa dos pais na educação
- 11** Garantir segurança nas escolas e áreas públicas
- 12** Promover programas de prevenção ao suicídio e abusos
- 13** Ampliar a licença-maternidade e paternidade
- 14** Oferecer suporte psicológico às famílias
- 15** Estabelecer parcerias com instituições de ensino superior
- 16** Incluir profissionais especializados nas escolas
- 17** Criar programas de estímulo à leitura desde a infância

Declarações Coletivas

- 1** Ênfase na necessidade de mais atenção a crianças com necessidades especiais.
- 2** Preocupação com a segurança nas escolas.
- 3** Chamado à melhoria dos serviços de saúde e redução de espera para consultas.
- 4** Solicitação de maior acesso à cultura, esporte e lazer.
- 5** Destaque para a importância de cursos gratuitos e geração de renda para mães.
- 6** Sugestões para melhorias na área hospitalar e atendimento pediátrico.
- 7** Ênfase na importância de redes de apoio para famílias e comunidades.
- 8** Chamado à valorização e apoio aos educadores da primeira infância.
- 9** Propostas de ampliação de oportunidades de trabalho e emprego local.

Bibliografia:

- **Observa (Observatório do Marco Legal da Primeira Infância)**
<https://rnpiobserva.org.br>
- **IBGE – Série Crianças**
http://seriesestatisticas.ibge.gov.br/lista_tema.aspx?no=3&op=0
- **Observatório Criança – Fundação Abrinq**
<http://observatoriocrianca.org.br>
- **Plataforma UNICEF – Dados sobre educação**
<http://www.foradaescolanaopode.org.br/home>
- **Principais Dados do Ensino Básico**
<http://www.qedu.org.br>
- **Observatório do PNE – Educação Infantil**
<https://www.observatoriodopne.org.br/meta/educacao-infantil>
- **Dados sobre Trabalho Infantil**
<http://dados.gov.br/dataset/erradicacao-do-trabalho-infantil>
- **Criança Segura – Dados sobre acidentes**
<https://criancasegura.org.br/dados-de-acidentes>
- **Cadastro Nacional de Adoção – CNJ**
<https://www.cnj.jus.br/category/acoes-e-programas/programas-de-a-a-z/cadastro-nacional-de-adocao-cna/>
- **Primeira Infância Primeiro - Fundação Maria Cecília Souto Vidigal**
<https://primeirainfanciaprimeiro.fmcsv.org.br>